

الخطة الاستراتيجية

لكلية التمريض

جامعة العميد

2026-2021

م.د. هيثم إبراهيم فارس
معاون العميد للشؤون العلمية

م. م. عباس فاضل موسى
مدير شعبة ضمان الجودة والأداء الأكاديمي

أ.م.د. ضياء كريم عبد علي
عميد الكلية

الخطة الاستراتيجية لكلية التمريض للأعوام (2021-2026)

لجنة كتابة الخطة الاستراتيجية

رئيسا	عميد الكلية	أ. م. د. ضياء كريم البياتي
عضوا	معاون العميد للشؤون العلمية	م. د. هيثم إبراهيم فارس
عضوا	رئيس فرع تمريض صحة المجتمع	أ. م. د. رضا محمد لفته
عضوا	رئيس فرع تمريض الأطفال	م. د. شهزنان حسن بدر
عضوا	رئيس فرع العلوم الأساسية	م. م. محمد باسم نذير
عضوا	رئيس فرع اساسيات التمريض	م. م. علي فلاح حسن
عضوا	مدير شعبة ضمان الجودة والأداء الأكاديمي	م. م. عباس فاضل موسى
عضوا	معاون مدير مدينة الامام الحسين (ع) الطبية	م. ج. علي حسين عبد الامير
عضوا	ممثل طلبة الكلية	الطالب محمد ظافر محمد

المقدمة

يعمل التخطيط على توجيه أصحاب القرار في الكلية نحو اتخاذ قرارات مستنيرة تسهم في تحديد مسارات المستقبل للمؤسسة. يتيح هذا النهج للمؤسسات التعليمية التكيف مع التحديات ومواكبة التطورات العالمية.

تم تصميم الخطة الاستراتيجية بهدف تحقيق رؤية ورسالة الكلية، وستتبع هذه الخطة بوضع خطة تنفيذية تفصيلية لتحقيق أهدافها. يهدف ذلك إلى تحويل الخطة إلى إجراءات عملية وفعالة تعكس التزام الكلية بتحقيق رسالتها وتحقيق أهدافها في سياق التعليم العالي.

المحتويات

الصفحة	الموضوع	ت
6	نبذة تعريفية عن الكلية	1
7	مخطط الهيكل التنظيمي للكلية	2
10	رؤية ورسالة وأهداف الكلية والقيم	4
8	تحليل ظروف بيئة العمل	5
17	اهداف الكلية الاستراتيجية	6
25	مراجعة وتقييم الخطة الاستراتيجية	7

كلمة السيد عميد الكلية المحترم

بسم الله الرحمن الرحيم

الحمد لله رب العالمين والصلاة والسلام على أشرف الخلق محمد وعلى آل محمد الطيبين الطاهرين.. في ظل التحول النوعي الذي يشهده قطاع التعليم العالي وضرورة مواكبة هذا التحول في كل خطوة من خطوات الحراك الأكاديمي الذي من المفترض أن يسهم في انفتاح الجامعات و تشكيلاتها باتجاه توظيف سياساتها ورسالتها في الميادين التي أسست من أجلها و أن تنتهج نهجاً علمياً متفرداً و متميزاً على الصعيد المحلي و الاقليمي و العالمي, و من أجل ذلك فإن كليتنا تسعى إلى استثمار الإرث العلمي العراقي و الانتقال به إلى آفاق أوسع و تطلعات تتسم بالحدثة لتواكب من خلال ذلك متطلبات الاحتكاك الأكاديمي الناجح و المثمر وكذلك لتكون مؤسسة جادة في السعي لتحقيق رؤيتها ورسالتها و أهدافها لتكون بذلك قد حققت التميز و التفرد العلمي و الإداري بالشكل الذي تحافظ فيه على هويتها و يجعل مخرجها الأكاديمي و منتوجها البحثي و العلمي متميز إذا ما قورنت مع المؤسسات المناظرة لها. و عند الشروع بالعمل على ذلك كان للكلية العمل على تنويع و تطوير خياراتها الاستراتيجية و من ضمن ذلك اهتمامها الجاد بتطبيق معايير الجودة و الاعتماد الأكاديمي ليس فقط باعتبارها هدف نسعى لتحقيقه و إنما وسيلة للوصول إلى التميز العلمي و الأكاديمي من خلاله و بما يحقق السمعة الأكاديمية الجيدة محلياً و إقليمياً و عالمياً.

و من الله التوفيق...

أ.م.د.
ضياء كريم عبد علي البياتي
العميد

نبذة تعريفية عن الكلية

تأسست كلية التمريض – جامعة العميد في مطلع العام الدراسي 2017 / 2018 م كمؤسسة تعليمية أكاديمية ضمن كليات جامعة العميد بمقترح من قسم التربية والتعليم العالي في العتبة العباسية المقدسة وذلك استجابة لحاجات المجتمع الى ملاك تمريضي متقدم وكفوة قادر على تطبيق اعلى معايير الجودة في تقديمه للخدمات التمريضية المختلفة. تتألف الكلية من سبعة فروع علمية وهي:

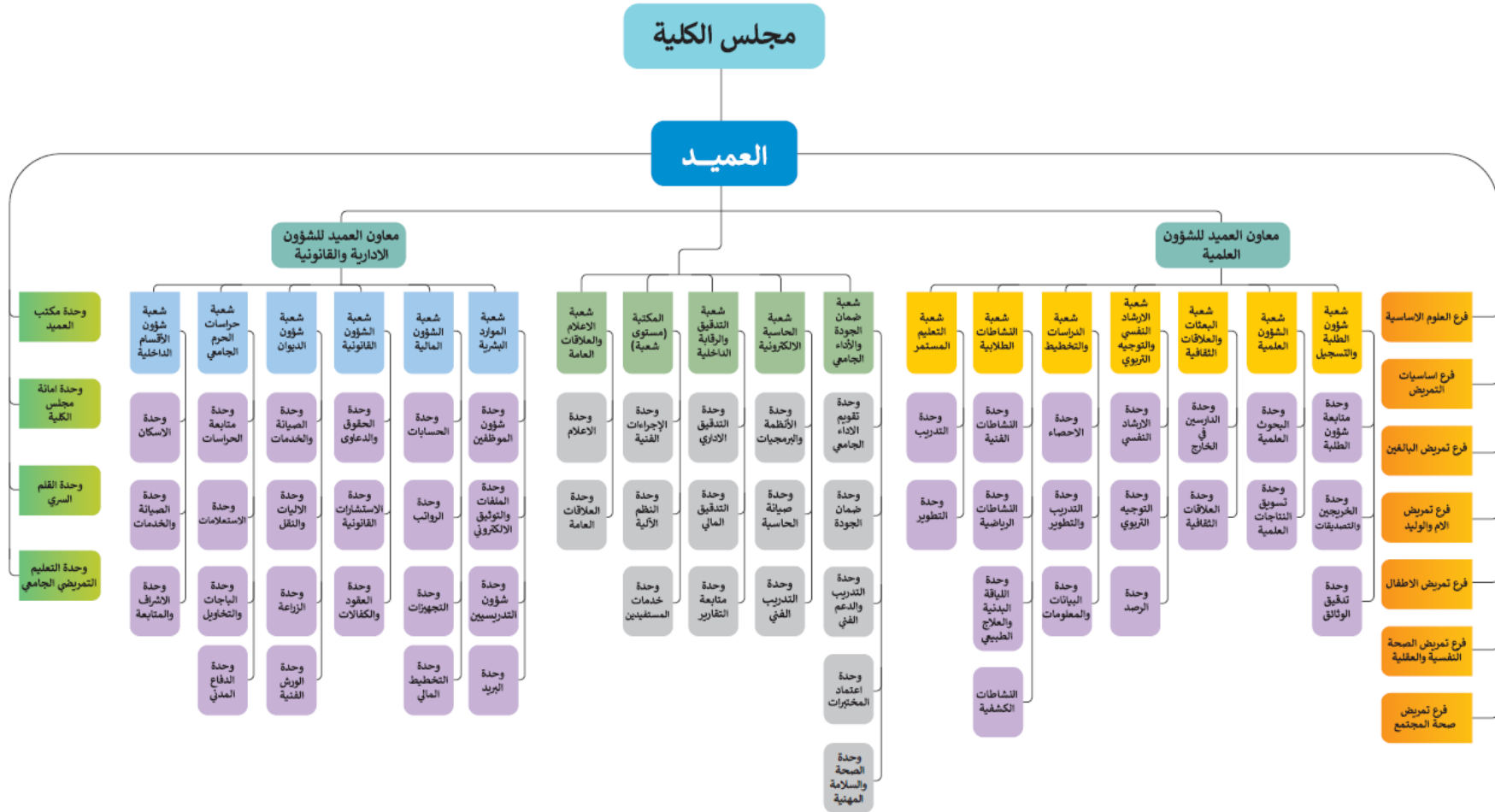
1. فرع اساسيات التمريض.
2. فرع العلوم الاساسية.
3. فرع تمريض البالغين.
4. فرع تمريض الام والوليد.
5. فرع تمريض الاطفال.
6. فرع تمريض صحة المجتمع.
7. فرع تمريض الصحة النفسية والعقلية.

كلية التمريض هي كلية مجازة وحاصلة على اعتراف وزارة التعليم العالي والبحث العلمي بموجب كتابها ذي العدد (6519) بتاريخ 2017/9/19 وهي تطبق معايير الجودة والاعتماد الأكاديمي في كافة مرافقها الادارية والعلمية وهي بهذا تسعى الى تبوء مكان الصدارة بين الكليات المناظرة لها. تتميز الكلية بجملة من المميزات منها:

1. الموقع الجغرافي المهم فهي تتوسط ثلاث محافظات وهي محافظة كربلاء المقدسة ومحافظة النجف الاشرف ومحافظة بابل.
2. وجود الملاك التدريسي المتميز وبأعداد كافية.
3. تنوع الخدمات الطلابية.
4. البنى التحتية المتميزة من قاعات دراسية ومختبرات بالإضافة الى المكتبة ومسجد وساحات خضراء ونادي طلابي والانشطة طلابية وغيرها.

تبلغ مدة الدراسة في الكلية أربع سنوات دراسية باعتماد نظام الفصول الدراسية وتمنح الكلية شهادة البكالوريوس علوم في التمريض بعد اجتياز الطالب مدة الدراسة بنجاح واكماله كافة المتطلبات التي تؤهله لنيل الشهادة.

الهيكل التنظيمي لكلية التمريض



تحليل ظروف وبيئة العمل في الكلية (SWOT ANALYSIS)

دراسة وتحديد نقاط القوة والضعف للبيئة الداخلية للكلية

أولاً: نقاط القوة

1- استراتيجيات المؤسسة التعليمية :-

نقاط القوة
1. تتوفر في المؤسسة التعليمية رؤية ورسالة موثقة وتحقق الأهداف عملياً مراجعتها دورياً.
2. تقوم المؤسسة بنشر الرؤية والرسالة.
3. تحقق الرسالة متطلبات المؤسسة التعليمية والجهات المستفيدة ومتطلبات سوق العمل.
4. يتم بناء الخطط على وفق برنامج زمني محدد وقاعدة بيانات تكون منسجمة مع رسالة المؤسسة وأهدافها بما يحقق التطوير والتحسين المستمر .
5. توجد آلية عمل لتقييم الأداء المؤسسي.

2- الحوكمة و الإدارة :-

نقاط القوة
1. توجد هياكل تنظيمية كلية وجزئية ويتم مراجعتها بصورة دورية.
2. تعمل المؤسسة على تطبيق قانون الجامعات بشكل كامل ودقيق.
3. توجد خطة لتحسين الأداء.
4. تتوافر قواعد السلوك الوظيفي.
5. توجد آلية الاستقطاب العاملين الكفاء والمتميزين.
6. تراعي المؤسسة مبدأ الشفافية والوضوح في التطبيق الكامل للأنظمة وتوفر المعلومات لجميع العاملين.
7. يوجد تعريف واضح ومعلن بخدمات المؤسسة التعليمية.
8. يتوفر فريق متوازن لبناء القدرات وتطويرها.
9. يتوفر الاستخدام الامثل لنظم المعلومات والإدارة الإلكترونية في المؤسسة.
10. توفر المؤسسة التعليمية سياسات موثقة وواضحة وعادلة بشأن إجراءات الترقية.
11. تعمل المؤسسة التعليمية على اعلان مواصفات الوظائف وشروط التعيين ومعلومات عامة عن المؤسسة ورسالتها وبرامجها.
12. تعمل المؤسسة التعليمية على نشر معلوماتها (رؤية المؤسسة ورسالتها وبياناتها متضمنةً وأهدافها والبرامج والمقررات والدرجات الأكاديمية ومتطلبات القبول والتخرج وأعضاء مجالس الجامعة والكليات والاقسام وأعضاء هيئة التدريس والموظفين والطلبة).
13. توفر المؤسسة التعليمية نظاماً للثواب والعقاب في ضوء معايير محددة يضمن عدم التمييز بين الطلاب واحترام مبادئ حقوق الانسان.
14. توجد لدى المؤسسة التعليمية قوانين وتعليمات تؤمن الحماية الفكرية.

3- الموارد المالية والمادية : -

نقاط القوة
1. تعمل المؤسسة التعليمية على تنويع مصادر التمويل.
2. توفر المؤسسة التعليمية البنى التحتية ويجاد بيئة عمل ملائمة وجذابة تحظى بصيانة جيدة.
3. يوجد في المؤسسة التعليمية العدد الكافي من القاعات الدراسية ومكاتب أعضاء هيئة التدريس والمختبرات والورش والمعامل.
4. طبق المؤسسة التعليمية معايير الجودة الخاصة بالبنى التحتية.
5. تعمل المؤسسة التعليمية على توفير إجراءات الصحة والسلامة المهنية.
6. توفر المؤسسة التعليمية أجهزة حاسوب وتقنيات معلومات متطورة وكافية ومتاحة من حيث العدد والنوعية والإدامة وتتسم بالمرونة.
7. تعمل المؤسسة التعليمية على توفير الدعم الفني اللازم في استخدام تقنيات الاتصالات والمعلومات.
8. يتم استخدام تقنية المعلومات في فعاليات المؤسسة.
9. توجد أنظمة أمن وحماية وصيانة المعلومات المتعلقة بالمؤسسة التعليمية.

4- اعضاء هيئة التدريس :-

نقاط القوة
1. تحديد احتياجات المؤسسة التعليمية من اعضاء الهيئة التدريسية وتخصصاتهم مستندة الى رؤيتها وأهدافها.
2. تشكيل لجان مهنية من ذوي الاختصاص لاختيار اعضاء هيئة التدريس للأنشطة وفقا لمعايير تتضمن مؤهلاتهم وقدراتهم.
3. توجد لدى المؤسسة التعليمية خطط بالبرامج التدريبية لتطوير مهارات اعضاء هيئة التدريس وقدراتهم.
4. توجد قواعد بيانات خاصة بمؤهلات وخبرات أعضاء الهيئة التدريسية.
5. يسهم عضو هيئة التدريس في المجالات التي تخدم المؤسسة التعليمية في مجال تخصصه.
6. تحديد نصاب عضو هيئة التدريس وفقاً للتعليمات.
7. تعمل المؤسسة التعليمية على توفير المتطلبات البحثية للتدريسين.
8. توفر المؤسسة التعليمية الظروف المناسبة والمتطلبات الإدارية والتعليمية.
9. توجد تعليمات واضحة ودقيقة تتضمن استخدام أساليب التعليم والتعلم.

5- الطلبة :-

نقاط القوة

1. توفر المؤسسة التعليمية سياسة واضحة ومحددة ومعلنة للقبول .
2. تحتفظ المؤسسة التعليمية بملف خاص لكل طالب في مكان سري وآمن يحوي معلومات تتعلق بسلوكه ونشاطه ومستواه الأكاديمي.
3. توفر المؤسسة التعليمية أماكن خاصة ومريحة فضلاً عن عدد كافٍ من المرافق للطلبة.
4. توفر المؤسسة التعليمية السكن الآمن والمريح لطلبة الأقسام الداخلية مع وجود مجموعة من القواعد التي تحكم السلوك في داخل السكن، وتكون معلومة لدى الطلبة المستخدمين للسكن .
5. توفر المؤسسة التعليمية الدلائل الإرشادية للخدمات الطلابية التي تقدمها متضمنةً معلومات عن (المؤسسة، البرامج الدراسية وأنواعها، المقررات، الدرجات العلمية، الشهادات، أسماء أعضاء هيئة التدريس، الإداريين، أعضاء مجلس الجامعة، متطلبات القبول والتسجيل، الرسوم الدراسية إن وجدت، قواعد منح الدرجات العلمية، الأنظمة الأكاديمية، الامتحانات والسياسات التي تهم الطلبة كافة) .
6. يجب أن تكون عمليات اختبار (تقويم) الطلبة مناسبة لنواتج التعلم المستهدفة، وأن يتم تطبيقها بفاعلية وعدالة مع التحقق المستقل من المستوى الذي تم تحقيقه .
7. توفر المؤسسة التعليمية البيانات الإحصائية عن المخرجات الطلابية شسش في مختلف أنواع البرامج، ونسب النجاح في المواد الدراسية المختلفة والمستويات الدراسية؛ فضلاً عن نسب الرسوب والفصل والتأجيل، والرسوب بالغياب والمواد الدراسية .
8. توفر المؤسسة إجراءات واضحة تضمن تزويد الطلبة بتغذية راجعة عن مستوى أدائهم من أجل تعزيز عملية التعليم والتعلم.
9. تحدد احتياجات الطلبة وتوفر الخدمات والبرامج (بناءً على نتائج المناسبة لدراسة تلك الاحتياجات والاستقصاءات العلمية)
10. توجد إجراءات موثقة عن جميع المنح والمساعدات المالية التي تقدمها المؤسسة إلى الطلبة المحتاجين.
11. توفر المؤسسة التعليمية برامج خاصة بالإرشاد الأكاديمي.
12. تتوفر لدى المؤسسة التعليمية قواعد وأنظمة تكفل وجود إجراءات إدارية عادلة وثابتة لشؤون الطلبة، مع وجود آليات فعّالة للنظر في النزاعات والتظلم.
13. توجد لدى المؤسسة وحدة تنظيمية لمتابعة الخريجين وتوظيفهم.
14. تعمل الوحدة التنظيمية على إقامة دورات تدريبية للخريجين غير العاملين (العاطلين) في مجال التطوير المهني.
15. يوجد مركز متخصص للإرشاد النفسي والتربوي يُدار من قبل متخصصين في هذا المجال ويهدف إلى مساعدة الطلبة على النمو والنجاح وتهيئة التدريسيين لممارسة مهمتهم الإرشادية بنجاح مع المحافظة على خصوصية الطلبة.
16. توجد لدى المؤسسة التعليمية وحدات مفعلة تهتم بالنشاطات لتنمية القدرات العلمية والفنية والرياضية والثقافية وغيرها وتعمل على دعمها مادياً، وتشجيع الطلبة على المشاركة في المجالات التي تتلاءم مع اهتماماتهم واحتياجاتهم.
17. توفر المؤسسة التعليمية - عند اقتضاء الحاجة - خدمات الدعم المناسبة للطلبة الأجانب خلال مدة دراستهم في البلد وأن تكون هذه الخدمات مصممة لتلبية الاحتياجات الخاصة بالطلبة .
18. توجد في المؤسسة التعليمية التعليمات والأنظمة والأدلة الإرشادية كافة التي تسهل إقامة ودراسة الطلبة الأجانب وتنظيمها.

6- البحث العلمي :-

نقاط القوة
1. يتوفر لدى المؤسسة قسم (تشكيل) يتولى وضع خطة موثقة وواضحة ومعلنة للبحث العلمي تتناسب مع طبيعة المؤسسة ورسالتها.
2. تتوافر لدى المؤسسة وسائل التحفيز الكافية لرعاية الباحثين ودعمهم ماديا ومعنويا.
3. توفر المؤسسة التعليمية مستلزمات البحث العلمي كافة بما في ذلك مختبرات وورش علمية واجهزة ومعدات ومواد ومجلات لأعضاء هيئة التدريس
4. توجد لدى المؤسسة التعليمية برامج عمل لصيانة البنى التحتية والأجهزة والمعدات بصورة دورية وادامتها
5. تتوفر لدى المؤسسة التعليمية سياسات عامة واضحة تحكم انظمة ملكية معدات البحث واستبدالها بما في ذلك المعدات التي حصلت عليها المؤسسة عن طريق منح اعضاء هيئة التدريس او الأقسام او معاهد البحوث فيها .
6. توفر المؤسسة شروط الصحة والسلامة المهنية لتكفل سلامة الباحثين وأنشطتهم البحثية، وكذلك سلامة الآخرين في داخل المؤسسة وخارجها
7. تتأكد المؤسسة من أن بحوثها العلمية تراعي متطلبات المعايير العالمية للمحافظة على البيئة وحمايتها.
8. تخصص المؤسسة موازنة سنوية كافية لأنشطة البحث العلمي والابتعاث والمؤتمرات .
9. تمنح المؤسسة الأولوية للأبحاث العلمية ذات المردود المادي والاقتصادي للمجتمع المحلي ومؤسساته
10. يكون القسم المختص بشؤون البحث العلمي و قادرا على تحديد مجالات الخبرة التي تمتلكها المؤسسة والفرص التجارية الممكنة في مجال البحث العلمي والإعلان عنها.
11. تشجع المؤسسة أعضاء هيئة التدريس على المساهمة في أنشطة البحوث العلمية التطبيقية المتصلة بحاجات المجتمع وسوق العمل.

7- خدمة المجتمع :-

نقاط القوة
1. توجد خطط في المؤسسة التعليمية للخدمات المجتمعية معلنة وموثقة .
2. توجد مراكز ووحدات متخصصة (التعليم المستمر، العيادات الطبية، الإرشاد النفسي،)وقبل مدة كافية تعلن عن برامجها التدريبية في حقل الاختصاص .
3. تعلن المؤسسة عن أنشطتها (الندوات، المعارض، الورش التدريبية، الحلقات النقاشية، الاتفاقيات محلياً وعالمياً (من خال وسائل وشبكات التواصل الأخرى).

8- المناهج :-

نقاط القوة

1. تراعي اهداف المناهج فلسفة الدولة التعليمية وحاجات الطلبة وسوق العمل ومجتمع المعرفة وطبيعة العصر
2. تركز اهداف المناهج على اكساب الطلبة المهارات التخصصية المهنية بصياغة إجرائية قابلة للتطبيق والقياس والملاحظة.
3. يساعد محتوى المقررات الدراسية في البرنامج الأكاديمي على اكتساب الطلبة المفاهيم الأساسية في مجال التخصص
4. توصف المقررات الدراسية في البرامج الأكاديمية بشكل دقيق متضمنة معلومات عامة عن المقرر وصف مختصر للمقرر يضم مخرجات التعلم للمقرر والمفردات التي يشتمل عليها المقرر والمصادر المعتمدة في المقرر والأساليب المعتمدة في تقييم المقرر
5. يتوافق محتوى البرنامج الأكاديمي مع رسالة المؤسسة التعليمية المعلنة واهدافها
6. يتضمن محتوى مقررات البرنامج الأكاديمي خبرات وانشطة معرفية وميدانية تطبيقية بشكل يساعد الطلبة على تطوير معارفهم ومهاراتهم واتجاهاتهم النفسية
7. يشجع محتوى مقررات البرنامج الأكاديمي على التنمية المهنية المستدامة.
8. يراعي محتوى مقررات البرنامج الأكاديمي التوازن بين حاجات الفرد والمجتمع
9. تعمل المؤسسة التعليمية على توفير المتطلبات اللازمة لتعلم الطلبة ذوي الاحتياجات التعليمية الخاصة من طرائق ووسائل تقنية
10. تستعمل استراتيجيات متعددة للتعليم والتعلم تشجع الطلبة على التفكير الناقد وحل المشكلات وتنمي مهاراتهم الأدائية .
11. تطور استراتيجيات التعليم والتعلم في المؤسسة التعليمية وفقا لعملية التغذية الراجعة من قبل الطلبة التي تساعد في تقييم تلك الاستراتيجية وتطويرها
12. تعمل المؤسسة التعليمية على استعمال طرائق التعلم الإلكترونية والتفاعلية الحديثة.

ثانيًا: نقاط الضعف

1- استراتيجية المؤسسة التعليمية :-

نقاط الضعف
1- لم يتم الإعلان عن رؤية ورسالة واهداف الكلية.
2- لا تعتمد المؤسسة على الدراسات العلمية والميدانية في رسم خارطة الطريق لبناء العمليات التعليمية وتطويرها ومعالجة الخلل.
3- تسهم المؤسسة التعليمية في تفعيل التشريعات التي تشجع على الانتقال من المركزية الى اللامركزية في الأداء المؤسسي.
4- لا توجد لدى المؤسسة قاعدة بيانات بالموارد المادية واحتياجاتها.

2- الحوكمة والإدارة :-

نقاط الضعف
1. لا يتوفر دليل مسؤوليات المجالس الأكاديمي وصلاحياتها (الجامعة، الكليات، الأقسام).
2. لا يوجد تمثيل ارباب العمل في مجالس المؤسسة.
3. لا يوجد توصيف وظيفي موثق للمؤسسة وتشكيلاتها وتجرى مراجعته بصورة دورية.
4. لا يوجد نظام مالي معن للحوافز في المؤسسة.
5. لا تعمل المؤسسة على اشراك ممثلي المجتمع المحلي، والأكاديميين والإداريين والخريجين في وضع خطط التطوير للمؤسسة التعليمية.
6. لا يتوفر نظام لتلقي مقترحات منتسبي المؤسسة التعليمية وشكاواهم، وكيفية التعامل معها.
7. توجد معايير الاختيار الجهات الخارجية ذات العالقة وتصنيفها.
8. لا تتوافر ضوابط تنظم تعاقد المؤسسة مع الجهات الخارجية المتخصصة أو المعنية.
9. لا يشعر العاملون في المؤسسة التعليمية بالأمن الوظيفي وأنظمة التأمين الصحي.
10. توجد لدى المؤسسة التعليمية ليات تقييم دوري ومستمر لسياساتها واجراءاتها ومنشوراتها.
11. توجد الية عمل واضحة لدى المؤسسة التعليمية للاستفادة من عمليات التغذية الراجعة.

3- الموارد المالية والمادية :-

نقاط الضعف
1. لا توجد لدى المؤسسة التعليمية خطة مالية موثقة ومعلنة متضمنة توقعات المؤسسة بشأن الموارد والنفقات، ويتم مراجعتها بشكل مستمر.
2. لا توجد إدارة مختصة تتولى مسؤولية ادارة الشؤون المالية، في المؤسسة التعليمية.
3. لا تتوفر وثيقة مهنية تتضمن الصلاحيات المخولة في أوجه الانفاق المالي لمديري الوحدات التنظيمية وبحسب الهيكل التنظيمي في المؤسسة.

4- اعضاء هيئة التدريس :-

نقاط الضعف
1. لا تعمل المؤسسة التعليمية بتطبيق تعليمات ومعايير لمنح الجوائز العلمية والبحث العلمي وتقييم اداء عضو هيئة التدريسية. 2. لا تمنح المؤسسة التعليمية تسهيلات لعضو الهيئة التدريسية للمشاركة في المؤتمرات والدورات التطويرية والورش التدريبية المحلية والإقليمية والعالمية.

5- الطلبة :-

نقاط الضعف
1. لا تقوم المؤسسة التعليمية بأجراء استطلاعات دورية لمعرفة آراء الطلبة بشأن الخدمات الطلابية المقدمة لهم. 2. لا توجد آليات تفعيل التواصل مع الخريجين. 3. لا تعمل الوحدة التنظيمية على اجراء استطلاعات دورية آراء المؤسسات التي يعمل بها الخريجون. 4. لا تعمل الوحدة التنظيمية على اجراء دراسات ميدانية. 5. لا تعطي مؤشرات عن فرص العمل المحتملة. 6. لا توجد لدى الوحدة التنظيمية قاعدة بيانات متكاملة عن الخريجين. 7. توجد ممثلية للطلبة في الإدارة العليا للمؤسسة التعليمية. 8. توفر المؤسسة التعليمية اجراءات خاصة للاستفادة من افكار ومقترحات الطلبة في اتخاذ قرارات المؤسسة التعليمية .

6- البحث العلمي :-

نقاط الضعف
1. يشترك ممثلو الجهات المستفيدة من خدمات المؤسسة التعليمية في صياغة الخطط . 2. تلبى خطة البحث العلمي متطلبات سوق العمل واحتياجات المجتمع. 3. تلتزم المؤسسة التعليمية بالسياسات والإجراءات المتصلة بالابتعاث والبحث العلمي . 4. تعمل المؤسسة التعليمية على الاحتفاظ بعلاقات عمل وروابط قوية مع المؤسسات ذات العالقة المحلية والدولية وتفعيلها.

7- خدمة المجتمع :-

نقاط الضعف
1. تعمل المؤسسة التعليمية على تفعيل آليات التعاون مع المنظمات المختلفة . 2. تعمل المؤسسة التعليمية على تنظيم برامج لتدريب الطلبة في مؤسسات متخصصة محليا وعالميا . 3. تعمل المؤسسة على تفعيل البرامج الخاصة مثل مكافحة الإدمان ومحو وغيرها من البرامج التوعوية. 4. تعمل المؤسسة على قياس مدى رضا الجهات المستفيدة من خدماتها بشكل دوري . 5. تقوم المؤسسة التعليمية بإعداد تقارير تفويجية سنوية عن الإسهامات التي قدمتها للمجتمع.

8- المناهج :-

نقاط الضعف
1. تتأكد المؤسسة التعليمية بصورة منتظمة من ان مخرجات البرنامج الأكاديمي متوافقة مع المعايير العالمية عن طريق الاستعانة بمعايير الأقسام العلمية المناظرة في الجامعات العالمية لتقويم المناهج مع مراعاة ملاءمتها للبيئة العراقية .

2. تعقد المؤسسة اتفاقيات مع الأقسام المناظرة في الجامعات العالمية الرصينة لتطوير المناهج واستضافة خبراء المناهج في الجامعات العالمية لمناقشة آليات تقويمها وتطويرها.

دراسة وتحديد الفرص والتهديدات في البيئة الخارجية المحيطة بالكلية

ثالثاً: الفرص

- 1- توافر التواصل عبر شبكة المعلومات بالجامعة يرفع من مستوى المشاركة في التحليل البيئي من جانب مختلف الأطراف من خارج الكلية ونشر رؤية ورسالة الكلية وأهدافها الاستراتيجية للمجتمع الخارجي.
- 2- دعم العتبة العباسية المقدسة.
- 3- إمكانية التوأمة مع جامعات عالمية رصينة.
- 4- توافر حزم وبرامج تدريبية لتنمية المهارات الادارية للقيادات الادارية والأكاديمية.
- 5- عصر المعلوماتية والانفتاح على العالم.
- 6- تبنى الدولة لسياسة ضمان الجودة والأداء.
- 7- اعداد البرامج التعليمية، تدريب الطلبة الخريجين، المؤتمرات والندوات وورش العمل.
- 8- وجود سياسة تتيح فرص عمل للخريجين.
- 9- وجود شبكة المعلومات تيسر قياس رضا الأطراف المجتمعية.
- 10- تواصل أعضاء هيئة التدريس مع المؤسسات الصحية والأجهزة التنفيذية مما ييسر مشاركة الأطراف المعنية المختلفة في تصميم وتطوير البرامج التعليمية المختلفة.

رابعاً: التهديدات

- 1- التغيرات في الاوضاع الاقتصادية والاجتماعية المتسارعة والمتلاحقة.
- 2- التطورات التكنولوجية المتسارعة .
- 3- عدم الاستقرار السياسي وكثرة الازمات السياسية .
- 4- المركزية في الادارة وصدور بعض اللوائح والقرارات التنظيمية تتصف بالعمومية والتي قد لا تتلاءم مع طبيعة العمل بالكلية.
- 5- تأثير العولمة على المنافسة في سوق العمل .
- 6- سياسات القبول والتي تسمح بالاستثناءات الخاصة بالقبول .

العناصر الرئيسية للخطة الاستراتيجية

● الرؤية :

نحو تنمية مستدامة لتأهيل ملاكات تمريض فاعلة في الرعاية الصحية.

● الرسالة :

بناء شراكات اكااديمية وصحية وتعزيز دور البحث العلمي وصولاً لأعداد كوادر تمريضية ذات كفاءة مهنية فاعلة في الرعاية الصحية للمجتمع.

● الأهداف :

1. استدامة تطوير وترصين البرامج التعليمية .
2. تمكين الدعم الطلابي الشامل .
3. تشجيع البحث العلمي .
4. بناء شراكات اكااديمية وصحية .
5. ترسيخ العمل بمعايير الجودة والتحسين الشامل .

● القيم :

- الأمانة والمحاسبة .
- الالتزام وتحمل المسؤولية .
- التعاون والعمل بروح الفريق الواحد .
- العفة والنزاهة .
- المصداقية والشفافية .
- الاحترام .
- الانتماء والرصانة .

اهداف الكلية الاستراتيجية

تهدف إلى توجيه وتحديد مسار النمو والتطوير لتحقيق رؤيتها ورسالتها. يمكن تصنيف هذه الأهداف من خلال الجوانب التالية .

الهدف الإستراتيجي الأول: تطوير دور الكلية كمؤسسة تعليمية في مجال التعليم التمريضي وذات قدرة تنافسية.

الهدف الإستراتيجي الثاني: رفع كفاءة وفاعلية البحث العلمي بالكلية وتنمية المشاركة الفعالة والتعاون مع المؤسسات البحثية في المجتمع المحلي والإقليمي والدولي.

الهدف الإستراتيجي الثالث: زيادة قدرة الكلية على المساهمة في خدمة المجتمع وتنمية البيئة .

الهدف الإستراتيجي الرابع: توفير مناخ جامعي ملتزم بالقيم والمبادئ الاجتماعية والأخلاقية السليمة؛ ويسوده العدالة والمساواة والتعاون .

الهدف الأول : تطوير دور الكلية كمؤسسة تعليمية في مجال التعليم التمريضي وذات قدرة تنافسية :-

الاهداف		المخرجات المطلوبة	الأنشطة التنفيذية	مؤشرات القياس	المسؤولين عن التنفيذ	السقف الزمني
تهيئة الكلية للحصول على الاعتماد لضمان جودة التعليم	تحقيق ضمان جودة التعليم والاعتماد وذلك لاعتماد الكلية برامجا	اعداد تقارير شهرية حول نسب الانجاز لمعايير الرابطة الوطنية للاعتماد . استكمال توعية جميع اعضاء هيئة التدريس والمعيدين بمفاهيم ومصطلحات الجودة .	1-وعي اعضاء هيئة التدريس بالمحاور الاساسية للتقويم والاعتماد 2- نتائج التقييم والمراجعة من جانب الهيئة المانحة . 3-وعي اعضاء هيئة التدريس بمدى اهلية الكلية للتقدم للاعتماد	1-عميد الكلية . 2-السادة معاوني العميد . 3-شعبة ضمان الجودة بالكلية . 4-أعضاء هيئة التدريس والمعيدين . 5-رؤساء فروع علمية .	2021 2022 2023 2024 2025	10% 15% 20% 35% 20%
	زيادة اعداد الملاك التدريسي	توفير الكفايات التدريسية والتدريبية في الكلية في تخصصات التمريض والعلوم الأساسية و بواقع: 2 أستاذ 4 أستاذ مساعد 8 مدرس 12 مدرس مساعد	زيادة اعداد الملاك التدريسي	1. رئاسة الجامعة. 2. عمادة الكلية	2021 2022 2023 2024 2025	20% 20% 20% 20% 20%
	تحسين البيئة التعليمية والتكنولوجية للكلية والبنية التحتية للمختبرات .	إعادة صيانة المختبرات وتحديثها و إمدادها بالأجهزة والمعدات و الموارد اللازمة لتحسين العملية التعليمية والبحثية. تحديث جميع مختبرات الكلية محدثة ومجهزة للعملية التعليمية والبحثية وبيئة تعليمية وتكنولوجية محدثة .	1-زيادة رضا الطلاب والباحثين و أعضاء هيئة التدريس والمعيدين. ادخال التكنولوجيا الحديثة وأساليب الإتصال الإلكترونية بمصادر المعرفة المحلية والعالمية.	1-عميد الكلية. 2-المعاون العلمي. 3-مدير الإدارة.	2021 2022 2023 2024 2025	20% 20% 20% 20% 20%
	استكمال تحسين خدمات المكتبة و ادخال التكنولوجيا الحديثة وأساليب الإتصال الإلكترونية بمصادر المعرفة المحلية والعالمية.	التوسع في تطبيق نظام التعليم الالكتروني.	1-زيادة رضا الطلاب و الباحثين و أعضاء هيئة التدريس والمعيدين. 1- عميد الكلية. 2- معاون العميد العلمي.	2021 2022 2023 2024 2025	20% 20% 20% 20% 20%	

		3- أعضاء هيئة التدريس	1-وعي أعضاء الهيئة التدريسية بمدى ضرورة وتطبيق التعلم الالكتروني 2-زيادات ميدانية الى المراكز الصحية والرياضية	التوسع فى الخدمات والانشطة و الرعاية الصحية و الرياضية للطلاب .	
		1-عميد الكلية. 2-معاون العميد العلمي. 3- أعضاء هيئة التدريس	1- زيادة عدد اللقاءات. 2-زيادة عدد الطلاب المشاركين 3- حل مشاكل الطلبة.	تفعيل و تطوير الإرشاد الأكاديمي.	
		1- عميد الكلية. 2-معاون العميد العلمي. 3 الاعلام.	1-زيادة رضا الطلاب عن طريق الاستبيانات.	تشجيع الطلاب المتفوقين واكتشاف الطلاب المتعثرين و النهوض بهم.	
		1- عميد الكلية. 2- معاون العميد العلمي.	1- زيادة إقبال الطلاب على موقع الكلية	استكمال تطوير موقع الكلية بالجامعة على الشبكة الدولية للمعلومات.	
		1- عميد الكلية. 2-معاوني العميد العلمي. 3-شعبة الحاسبة الالكترونية. 4-شعبة التسجيل.	1-مراجعة الاعداد الطلاب في المجاميع الدراسية والتأكد من مطابقتها لملفات التسجيل. 2-ادخال التعليمات والضوابط. 3-تحميل المقررات على الموقع. 4- اعلان الجدول لدراسي. 5- اخبار ونشاطات الكلية. 6-قائمة بأسماء اعضاء هيئة التدريس . 7-الهيكل التنظيمي. 8-الابحاث العلمية. 9-ادخال جميع اللقاءات العلمية. 10- جداول الامتحانات 11 السعي السنوي. 12 نشاطات الطلبة.	تحديث قواعد البيانات لتشمل جميع العاملين ؛ الطلاب ؛ الخريجين ؛ وأعضاء هيئة التدريس.	

			13-الخطة العلمية والتدريبية لأقسام الكلية .			
%10	2021	1-عميد الكلية .	1-تقييم النظراء المراجعين	وضع لجان لمراجعة المناهج و توصيف المقررات		
%15	2022	2-معاون العميد العلمي.	الداخليين والخارجيين.			
%10	2023	3-مجالس الأقسام العلمية.	2-نتائج المراجعة.			
%30	2024	4-أعضاء هيئة التدريس.	3-نتائج الاستبيانات الأطراف			
%35	2025	5-وحدة ضمان الجودة.	المعنية.			
%20	2021	1-عميد الكلية.	1- نتائج تقارير المقررات	ربط المناهج و المقررات بنتائج الأبحاث العلمية الحديثة لإضفاء واقعية على المناهج .	استكمال تحديث مقررات الكلية تتوافق مع المعايير الاعتماد الاكاديمي و السمة المميزة للكلية وتلبي احتياجات سوق العمل	تحديث المناهج والمقررات بما يضمن الحصول على الاعتماد الاكاديمي وبما يتوافق مع معايير الجامعات العربية والعالمية الرصينة
%20	2022	2-معاون العميد العلمي .	السنوية من قبل لجان المتابعة			
%20	2023	3-مجالس الأقسام .	بالكلية.			
%20	2024	4-أعضاء هيئة التدريس .	5-لجنة المتابعة في الكلية.			
%20	2025	1-عميد الكلية .	1-اعتمادات لجنة تحديث	استكمال العمل بخطة تحديث المناهج و المقررات وتحسين السمة المميزة للكلية .		
		2-معاوني العميد .	2-مجلس عمداء كليات التمريض			
		3-مجالس الأقسام العلمية.	1-تقارير عن استبيانات دائرة	مراجعة دورية للمقررات و المناهج		
		4-أعضاء هيئة التدريس.	صحة كربلاء و المراكز الصحية.	الدراسية للتحديث فى ضوء تغييرات سوق العمل.		
%20	2024	1-عميد الكلية.	1-زيادة المشاركة فى البرنامج.	وضع برنامج تعليمى و تدريبي دوري للارتقاء بمستوى الممرضين.	اشترك 80% من التدريسيين والفنيين في برنامج تعليمى لرفع كفاءة الممرضين فى المجالات الصحية المختلفة.	تطبيق نظام التعليم المستمر بما يضمن رفع كفاءة الممرضين فى المجالات المختلفة
%20	2025	2-معاوني العميد.	2-زيادة رضا المشاركين عن طريق استبيانات.			
%20	2023	3-رؤساء الأقسام.				
%20	2024	4-أعضاء هيئة التدريس.				
%20	2025					
%20	2021	1-عميد الكلية.	1-اعلان نتائج التقييم.	اعتماد التقييم الإلكتروني وحسب المعايير الخاصة بتقويم الأداء	اجراء التقييم السنوي لاداء للتدريسيين والمعيدين والمنتسبين كافة	اجراء تقييم الاداء
%20	2022	2-معاوني العميد.				
%20	2023	3-رؤساء الأقسام.				
%20	2024	4-مسؤولي الشعب.				
%20	2025					
%10	2021	1-عميد الكلية.	1-زيادة المشاركة فى البرامج.			

%10	2022	2-مجلس الكلية.	2-نتائج تقييم الأداء.	تنمية قدرات أعضاء هيئة التدريس والمعيدين والعمال.		
%25	2023	3-هيئة التدريس والمعيدين.	3-نتائج استبيان الطلاب.			
%30	2024	4-أمين الكلية.				
%25	2025					
%10	2021	1-عميد الكلية.	1-نتائج استبيانات الطلاب	إستخدام التقنيات و أساليب التكنولوجيا الحديثة بالكلية.	اشترك 70% لكل من أعضاء هيئة تدريس والمعيدين والاداريين في برامج التنمية والتطوير المهني.	تطوير وتنمية الكوادر البشرية بالكلية .
%10	2022	2-معاون العميد العلمي.	؛ أعضاء هيئة التدريس ؛ المعيدين.			
%25	2023	3-أعضاء هيئة التدريس.	2-التطور فى استخدام الاجهزة والمعدات المختبرية.			
%30	2024	4-شعبة الحاسبة الالكترونية.				
		1-عميد الكلية.	1-تقارير تقييم الأداء.	تطوير نظم الجودة فى التعليم و البحث العلمي والإدارة.		
		2-شعبة ضمان الجودة.	2-نتائج الاستبيان. 3-نتائج المراجعة من الاطراف المعنية.			
		1-عميد الكلية.	زيادة نسبة العمال الخدميين.	زيادة نسبة العمال الخدميين.		
		2-المعاون العلمي.				
		3-مدير الإدارة.				
		1-عميد الكلية.	1-زيادة كفاءة العمال والموظفين	رفع الوعي بالتوصيف الوظيفي للموظفين والعمال.		
		2-معاوني العميد.				
		3-شعبة ضمان الجودة.				

الهدف الثاني : رفع كفاءة وفاعلية البحث العلمي بالكلية و تنمية المشاركة الفعالة والتعاون مع المؤسسات البحثية في المجتمع المحلي والإقليمي والدولي :-

السقف الزمني		المسؤولية عن التنفيذ	مؤشرات الأداء	أساليب التنفيذ	الأنشطة التنفيذية	المخرجات	الاهداف الاستراتيجية
%10	2021	1- عميد الكلية . 2- معاون العميد العلمي. 3- أعضاء هيئة التدريس.	1- زيادة عدد الأبحاث المنشورة على المستوى العالمي .	1- لجان عمل . 2- دراسات . 3- لجنة متابعة. 4- ورشة عمل.	تطوير الخطة البحثية للكلية بما يتفق مع رسالة ورؤيا الكلية.		
%10	2022						
%25	2023						
%25	2024						
%30	2025						
%10	2021	1- عميد الكلية . 2- معاون العميد العلمي . 3- أعضاء هيئة التدريس.	1- زيادة عدد الأبحاث المنشورة على المستوى المحلي و العالمي .	1- فرق عمل . 2- دراسات . 3- لجنة متابعة. 4- ورشة عمل .	تطوير الخطط البحثية بالفروع المعنية بما يتفق مع السمة المميزة للكلية .	اعداد خطة بحثية سنوية للكلية تتوافق مع رؤيا ورسالة الكلية والسمة المميزة لها وتواكب الدوريات العالمية.	تطوير الخطة البحثية للكلية لخدمة رؤيا ورسالة الكلية .
%10	2022						
%25	2023						
%25	2024						
		1- عميد الكلية. 2- معاون العميد العلمي.	1- زيادة الفريق والعمل الجماعي .	1- ورشة عمل.	ترسيخ مفهوم العمل الجماعي بين أقسام الكلية المختلفة.		
		1- عميد الكلية . 2- معاون العميد العلمي.	1- تحسين وتمييز في مستوى الأبحاث .	1- لجنة للمتابعة . 2- ورشة عمل.	وضع نظام لتمويل ونشر الأبحاث المتميزة.		
%30	2025	1- عميد الكلية . 2- معاوني العميد . 3- أعضاء هيئة التدريس .	1- زيادة عدد الأبحاث التطبيقية بشكل عام . 2- زيادة التوجه للكلية من قبل المؤسسات الصحية .	1- ورشة عمل . 2- لجنة عمل . 3- دراسات . 4- ندوة او ورشة عمل مع دائرة صحة كربلاء.	تطوير قدرات أعضاء هيئة التدريس في مجالات الدراسات والبحوث العلمية التطبيقية.	زيادة البحوث التطبيقية بنسبة 10% من البحوث العلمية .	توجيه البحث العلمي للتخصصات التطبيقية .
%10	2022						
%25	2023						
%25	2024						
%30	2025						

الهدف الثالث : زيادة قدرة الكلية على المساهمة في خدمة المجتمع وتنمية البيئة :-

السقف الزمني		المسؤولية عن التنفيذ	مؤشرات الأداء	أساليب التنفيذ	الأنشطة التنفيذية	المخرجات	الاهداف الاستراتيجية
2021	5%	1- عميد الكلية. 2-المعاون الإداري. 3-الارشاد التربوي . 4-التعليم المستمر	1-زيادة تحسن وكفاءة أداء الكلية في خدمة المجتمع وتنمية البيئة.	1-ندوات . 2- ورشة عمل. 3-دورات تدريبية. 4-إتصال ومتابعة. 5-فرق عمل.	توفير الموارد البشرية.	اعداد خطة سنوية لخدمة المجتمع	خدمة المجتمع وتنمية البيئة من خلال وضع خطة لذلك.
2022	10%						
2023	25%						
2024	30%						
2025	30%						
2021	5%	1-عميد الكلية. 2-معاون العلمي. 3-شعبة ضمان الجودة. 4-علاقات ثقافية.	1-نسبة انجاز تنفيذ بنود المذكرة.	1-تشكيل فريق عمل 2-لجنة متابعة	تنفيذ بنود المذكرات.	1- تطبيق مفردات مذكرة تفاهم مع منظمة الهجرة الدولية. 2- تطبيق مفردات مذكرة التفاهم مع دائرة الصحة .	تفعيل مذكرات تفاهم مع جهات خارجية.
2022	5%						
2023	10%						
2024	35%						
2025	45%						
2021	10%	1- عميد الكلية. 2- معاون العميد العلمي. 3-أعضاء هيئة التدريس.	1- فاعلية ومصداقية التوصيات و النتائج .	1- فرق عمل. 2-ملصقات وعلامات إرشادية. 3-حملات توعوية .	وضع برامج لزيادة الوعي البيئي والثقافي بقضايا المجتمع مثل الإدمان والتدخين وغيرها .	زيادة الوعي البيئي المجتمعي بنسبة 5%	نشر الوعي البيئي و الثقافي بقضايا المجتمع
2022	15%						
2023	25%						
2024	25%						
2025	25%						

الهدف الرابع : توفير مناخ جامعي ملتزم بالقيم والمبادئ الاجتماعية و الأخلاقية السليمة ؛ ويسوده العدالة و المساواة والتعاون :-

السقف الزمني		المسؤولية عن التنفيذ	مؤشرات الأداء	أساليب التنفيذ	الأنشطة التنفيذية	المخرجات	الاهداف الإستراتيجية
2021	10%	1- عميد الكلية. 2-شعبة ضمان الجودة.	1- اصدار بوستر.	1- محاضرات لأعضاء هيئة التدريس .	وضع مبادئ و اخلاقيات المهنة في دليل الطالب.	رفع نسبة الوعي والدراية الكاملة بأداب و اخلاقيات المهنة بين اعضاء هيئة تدريس والمعيرين والطلبة بمقدار 5%	نشر مبادئ الاداب و أخلاقيات المهنة.
2022	10%						
2023	10%						
2024	30%						
2025	30%						

مراجعة وتقييم الخطة الاستراتيجية

- 1- مراجعة وتقييم الخطة الاستراتيجية سنويا وبعد انتهاء الخمس سنوات .
- 2- متابعة سلامة تنفيذ الخطة الاستراتيجية من قبل لجنة التخطيط الاستراتيجي.
- 3- مراجعة التقدم السنوي للخطة وفق المؤشرات الموضوعية .
- 4- إجراء عملية التقييم الشاملة للخطة والتحقق من مدى تحقيق الأهداف وتحديد الانحرافات وايجاد الحلول .